

Epidemiologirapport, uke 49 - 2022

Kort oppsummert

Økende og moderat forekomst av influensa A. Høy forekomst av RS og rhinovirus. Det er også høy forekomst av Sars-CoV-2. Det er mange pasienter som legges inn på sykehuset grunnet øvre luftveissykdom.

Når det gjelder Bordetella pertussis har vi funnet en feil i overvåkingen, som har ført til positive prøver i tidligere rapporter, som de 5 forrige uke. Disse viste seg å være Bordetella parapertussis, derfor er denne grafen endret.

SARS-CoV-2

Totalt mottok laboratoriet 483 prøver, og 93 (kun 2 barn) av disse var positive (19 %). Av alle mottatte prøver var 82 % rekvirert ved sykehuset, og 11 % var tatt av personer under 18 år. Siste uken har det vært økning av positive prøver.

Influensa

Totalt mottok laboratoriet 455 prøver. 85 % av prøvene er rekvirert av sykehuset og 85 % er tatt av personer over 18 år. Denne uken var det 39 positive funn av influensa A og av disse var det 14 barn. Dette viser moderat og økende forekomst av influensa A. 1 positivt funn av influensa B.

Respiratorisk syncytialt virus (RS)

Totalt mottok laboratoriet 309 prøver. 39 av disse var positive, 23 positive prøver på barn, og 18 av disse ble rekvirert på sykehuset. 16 positive prøver på voksne. 8 positive prøver sendt inn fra PHT. Dette viser en høy og økende forekomst av RS.

Øvrige luftveisagens

Totalt mottok laboratoriet 273 prøver. 13 positive prøver på parainfluensa, 7 positive adenovirus, 6 positive humant metapneumovirus og 29 positive prøver på rhinovirus. Høy forekomst av rhinovirus og moderat forekomst av parainfluensa og lav forekomst av andre agens.

Atypiske bakterier

Ingen funn av mycoplasma pneumoniae, chlamydia pneumoniae eller bordetella pertussis

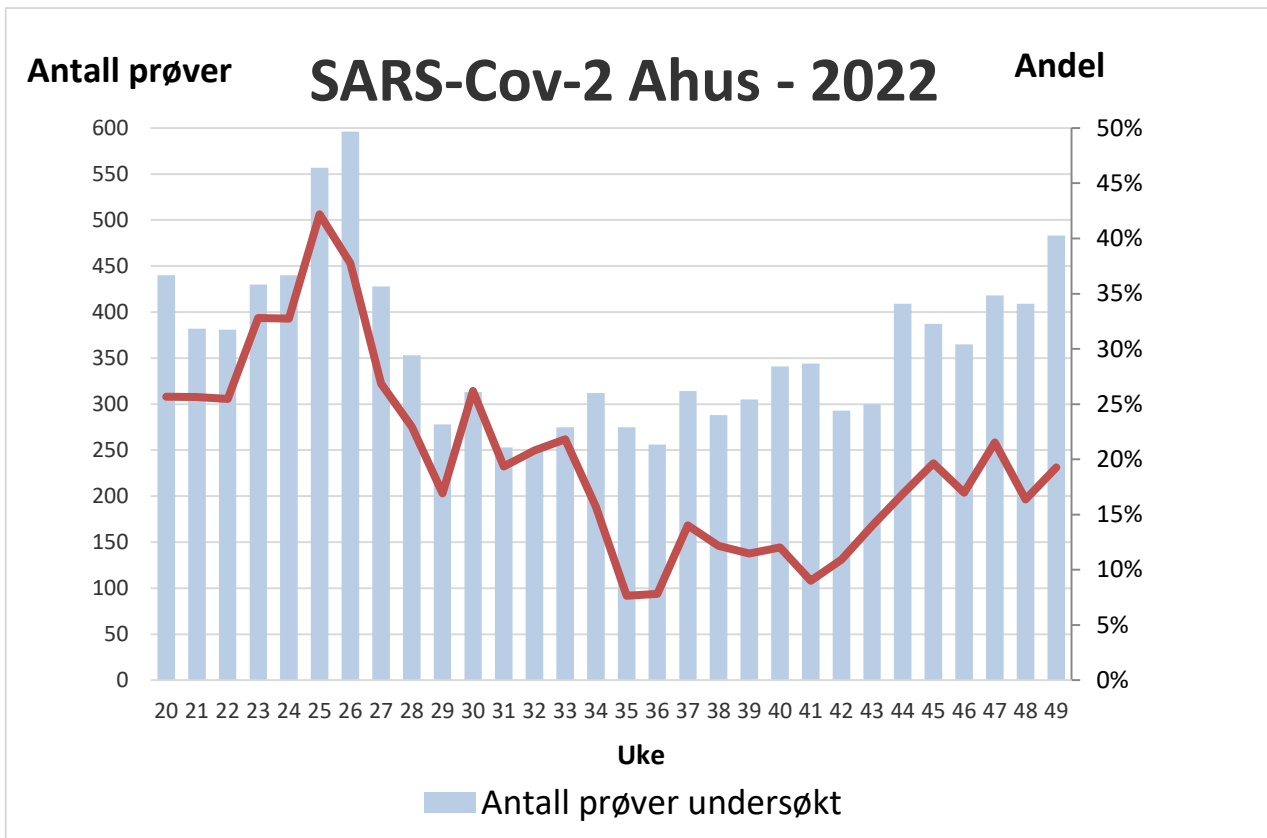
Gastroenterittvirus

Laboratoriet mottok 79 prøver denne uken. 80 % av prøvene er tatt på sykehuset og 20 % er tatt av personer under 18 år. Denne uken var det 3 funn av norovirus, 1 funn av adenovirus og 2 funn av rotavirus. Lav forekomst av gastroenterittvirus.

Nasjonal overvåking av covid-19, influensa og andre luftveisagens

Folkehelseinstituttet publiserer rapporter med statistikk annenhver uke, og disse finner du her:

[Folkehelseinstituttets overvåking](#)



Forklaring til figuren: Blå søyler viser antall prøver som er analysert, og relateres til venstre y-akse. Rød linje viser andel positive prøver, og relateres til høyre y-akse.

Status luftveisagens

Oppdatert: 15.12.2022

Prøve			
Adenovirus	Influenza A	Parainfluenza	SARS-CoV-2
hMPV	Influenza B	RS	

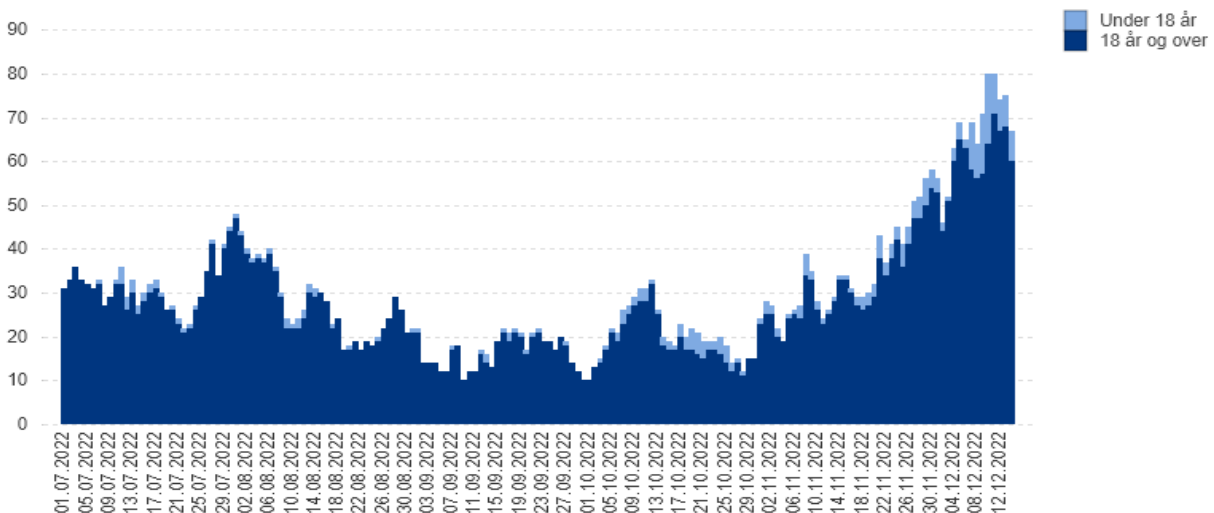
Status 14.12.2022 21:00:00:

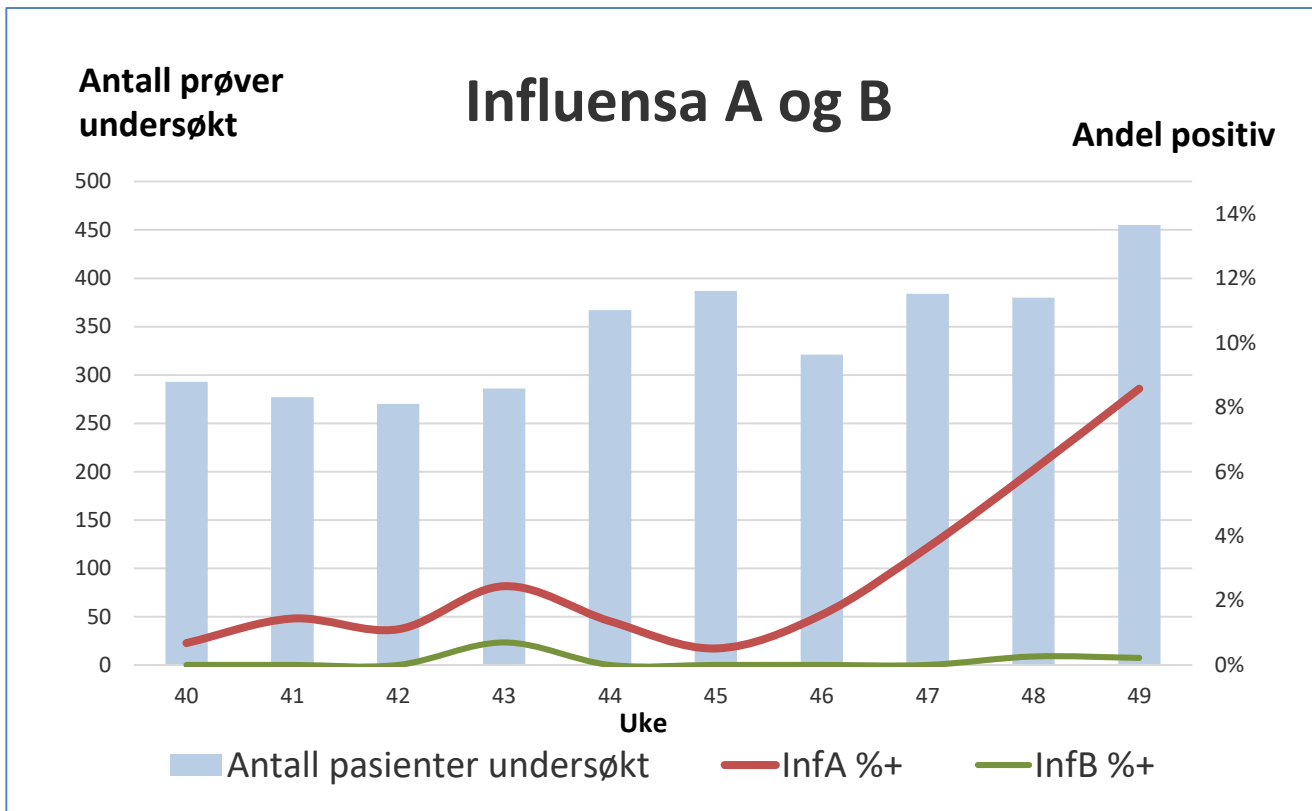


Sesong

2019-20	2020-21	2022-23
---------	---------	---------

Antall inneliggende pasienter med laboratoriepåvist luftveisagens kl. 21:00

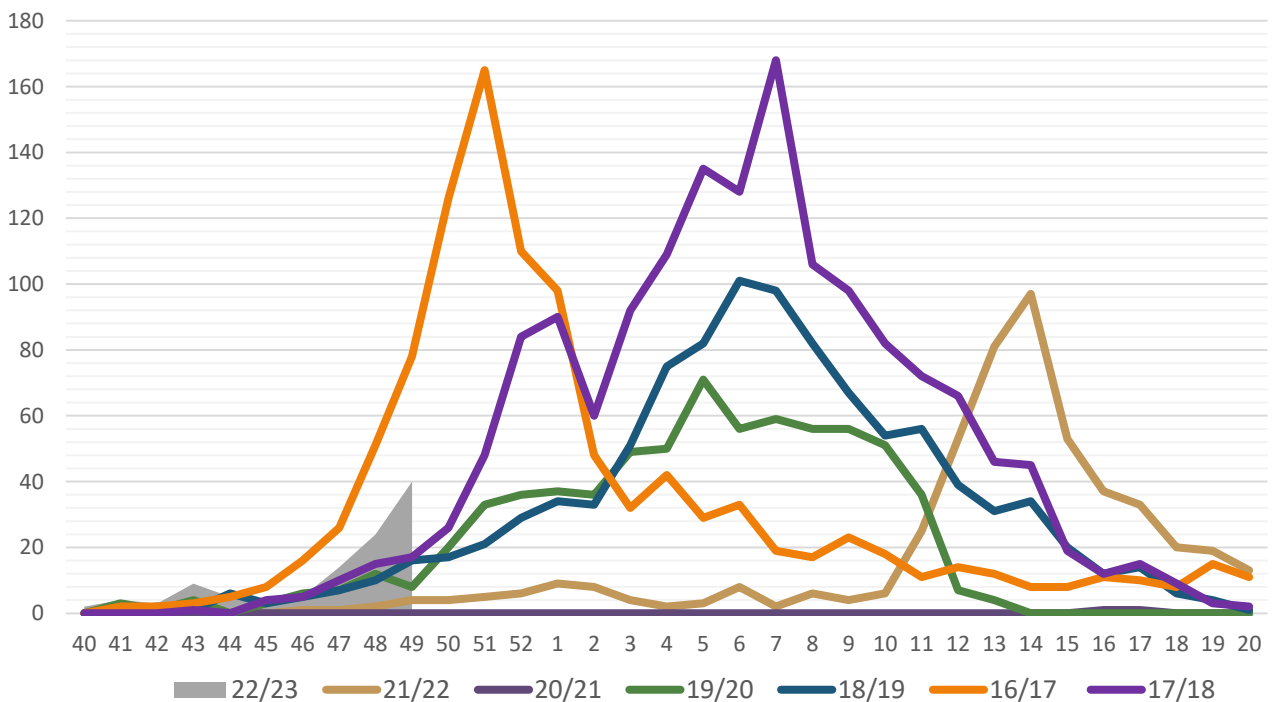


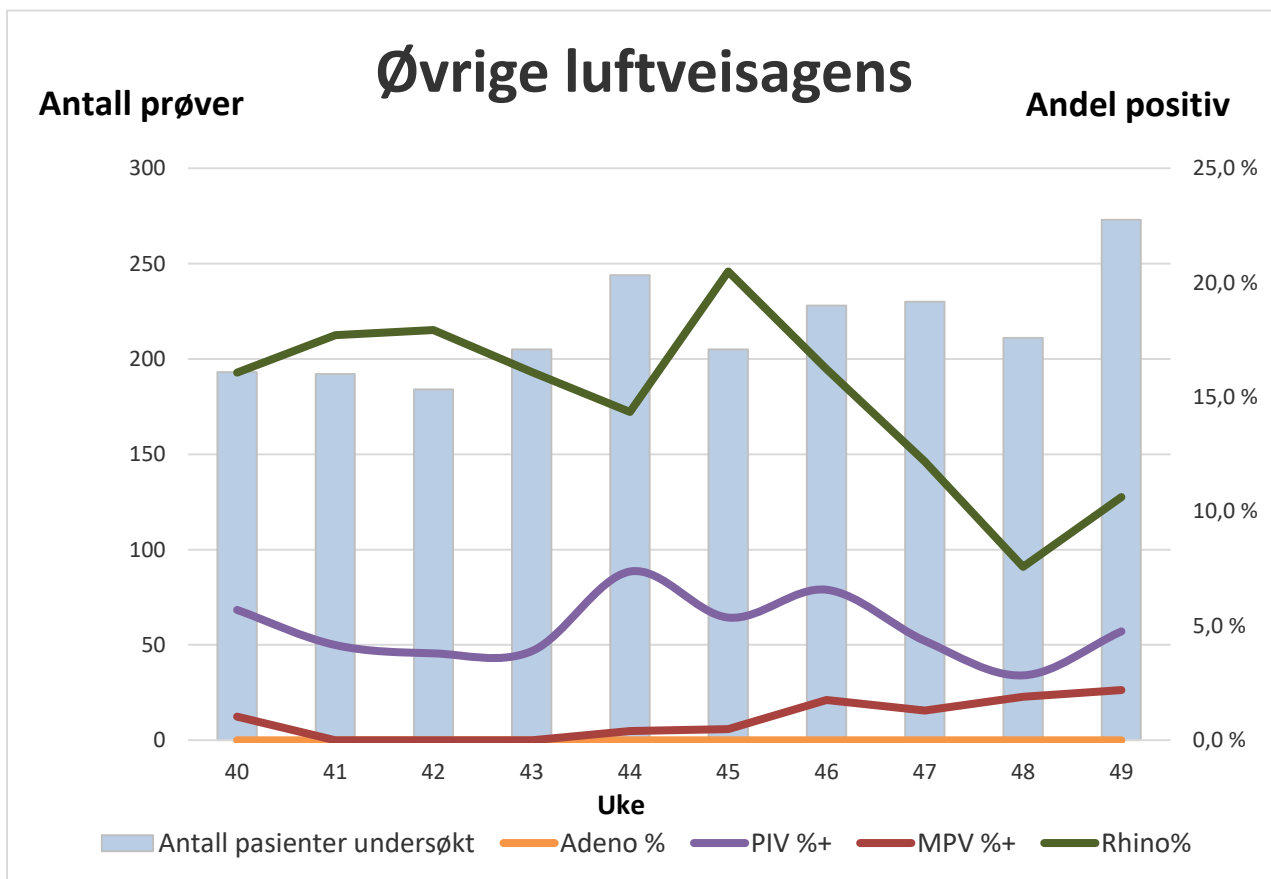
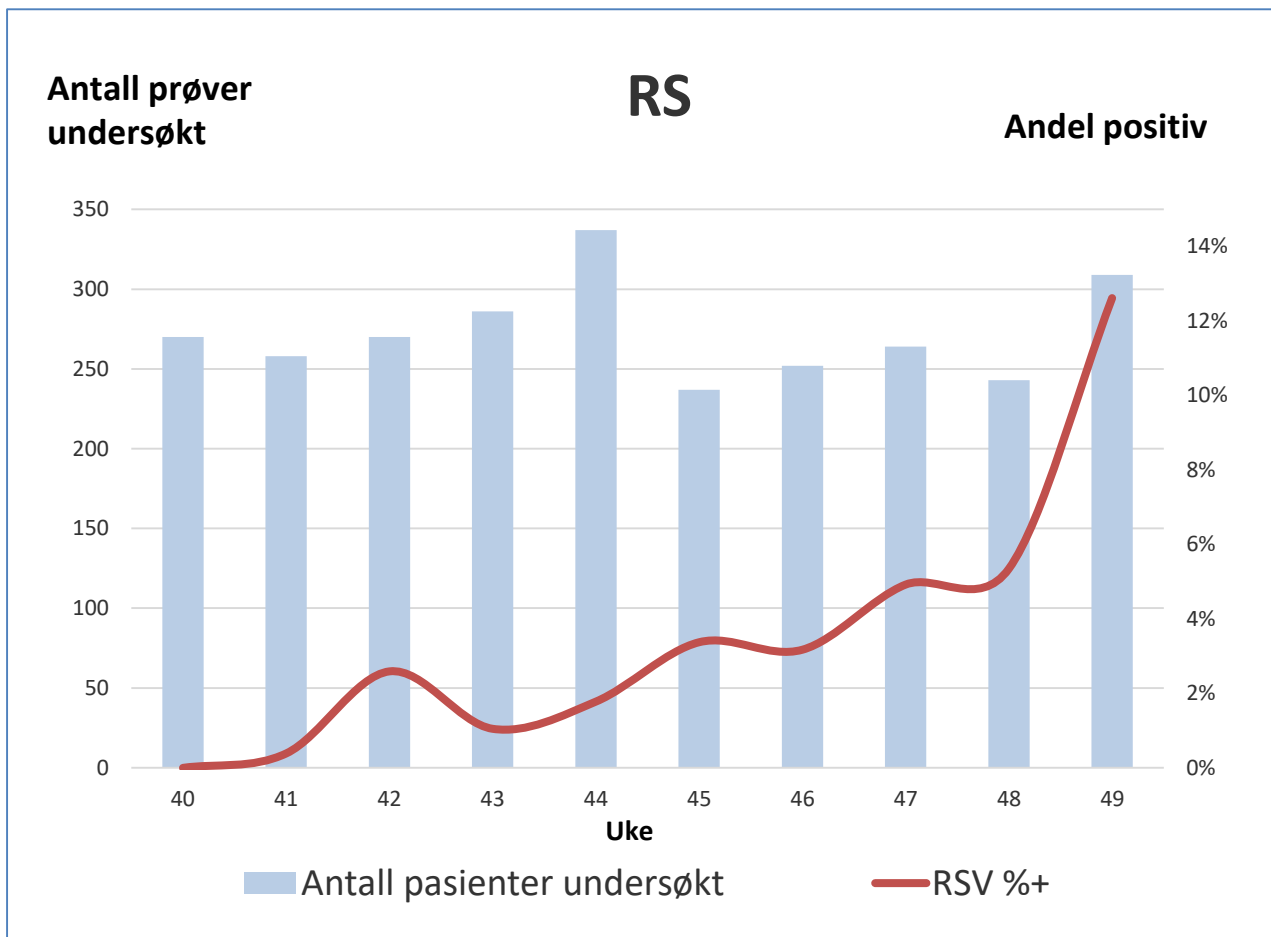


Forklaring til figurene: Blå søyler viser antall prøver som er analysert, og relateres til venstre y-akse. Røde linjer viser andel positive prøver, og relateres til høyre y-akse

Antall positive prøver

Sesongoversikt influensa A/B påvist ved Ahus





Forklaring til figurene: Blå søyler viser antall prøver som er analysert, og relateres til venstre y-akse. Linjene viser andel positive prøver, og relateres til høyre y-akse.

Mer informasjon og statistikk finner du her:
[Inneliggende pasienter med påvist øvre luftveisagens](#)

Hilsen
Smittevernseksjonen
Silje Severine Sætre
Mikrobiologi og smittevern
smittevern@ahus.no